



VIDEO DE RECU RETROVISEUR 7"

CAMPING CAR • VEHICULE UTILITAIRE

ELECTRONIC REARVIEW MIRROR 7" + CAMERA

MOTORHOME • LIGHT DUTY VEHICLE

CÁMARA DE MARCHA ATRÁS EN RETROVISOR 7"

AUTOCARAVANA • VEHÍCULO UTILITARIO



 **MANUEL D'INSTALLATION
& D'UTILISATION**

 **USER & INSTALLER MANUAL**

 **INSTALACIÓN Y USO**

REF : CC1
REF : CC1-N

Introduction

Nous vous remercions d'utiliser un produit BEEPER pour la sécurité et le confort de votre véhicule. Les innovations BEEPER sont conçues pour vous assurer de longues années de tranquillité. Notre service technique est à votre disposition pour toute information complémentaire.



Le système de vidéo de recul est un produit électronique automobile nécessitant les compétences d'un électricien automobile pour son installation. Même si l'installation est universelle et sans complexité, nous vous conseillons de faire appel à un professionnel afin de ne pas endommager votre véhicule.

Nous souhaitons que le produit BEEPER CC1 vous apporte entière satisfaction et améliore la sécurité de votre véhicule.

PLUS DE PRODUITS, PLUS D'INFOS

www.beeper.fr

1. Avant l'installation	P.4
2. Fonctions principales	P.5
3. Composition du kit	P.5
4. Connexion du système	P.6
5. Installation de l'écran	P.7
6. Installation de la caméra	P.8
7. Option de la caméra	P.9
8. Utilisation du système.....	P.10
9. Données technique	P.11
10. Certifications	P.12



Continuez la découverte sur
www.beeper.fr



Précautions

Nous vous remercions de suivre les conseils suivants avant l'installation du système :

- Le système fonctionne sous tension 12V continu (12 V DC). Soyez sûr de la polarité de chaque fil.
- Vérifiez avant l'installation si tous les éléments du véhicule fonctionnent correctement tels que contact & démarrage moteur, allumage des codes, feux et phares, clignotants, chauffage, climatisation, verrouillage des portes, ... Vérifiez après installation que tous ces mêmes éléments fonctionnent.
- Lorsque vous connectez la MASSE générale du système, il est très important que cette masse soit franche et totalement stable (pas de fuites).
- Veillez à ce que tous les fils passant dans des endroits serrés soient protégés par du ruban adhésif pour éviter toute torsion excessive et dégradation de la protection plastique du fil avec risque de mauvais contacts.
- Veillez à ce que les fils du système ainsi que tous les accessoires de sécurité soient les mieux dissimulés possible dans le véhicule, n'oubliez jamais que vous installez un système de sécurité.
- Utilisez un multimètre digital afin de repérer chacune des polarités des fils.
- Veillez à ne pas déconnecter la batterie si le véhicule a un autoradio à code.
- Si le véhicule est équipé d'un AIRBAG, veillez à ne pas déconnecter la batterie du véhicule, ni à connecter sans certitude les fils.
- Retirez le fusible de plafonnier lorsque vous installez le système afin d'éviter de vider la batterie (portes ouvertes).
- La vidéo de recul est un outil d'information, la sécurité du véhicule et des personnes à proximité de celui-ci relève de la responsabilité du conducteur uniquement, le conducteur doit impérativement regarder si des obstacles ou personnes se trouvent à proximité de son véhicule. Notre responsabilité ne peut être engagée en cas de collision.

VÉHICULES MULTIPLEXÉS

Le système est compatible avec les véhicules multiplexés. Toutes les informations nécessaires à la connexion sont sur des fils à polarité normale (+ ou -) sur lesquels ne transite pas d'information codée (multiplexée BUSCAN, VAN ou autre codage). Vous ne devez impérativement pas couper ou toucher un fil multiplexé. DANS TOUS LES CAS, IL EST INUTILE ET DÉCONSEILLÉ DE COUPER UN FIL D'ORIGINE DU VÉHICULE. VOUS DEVEZ UNIQUEMENT FAIRE UNE ÉPISURE ET RÉCUPÉRER LE SIGNAL POSITIF OU NÉGATIF TRANSITANT PAR CE FIL. Pour toute information ou conseil, nous vous demandons de contacter nos services techniques 0 892 690 792 (0.34 € / min.)

- Le BEEPER CC1 est un kit de vidéo de recul 12V pour véhicules de moyens gabarits (camping-car, véhicules utilitaires, camionnettes, ...)
- Au passage en marche arrière, le système de vidéo de recul se met en fonction automatiquement.
- L'écran permet de visualiser l'angle mort arrière pour effectuer votre manoeuvre en marche arrière en toute sécurité.
- Dès l'arrêt de la marche arrière, le système est inactif.
- Des lignes de gabarit de différentes couleurs permettent de visualiser les distances lors d'une manoeuvre.
- L'écran rétroviseur 7" se positionne sur le rétroviseur intérieur d'origine grâce à des pattes rétractables.

COMPOSITION DU KIT



A ECRAN MONITEUR 7"
Ref : RX-CC1E



B CABLE 12 m.
Ref : RX-RWCC-FS1



Ref : RX-RWCC-CN1

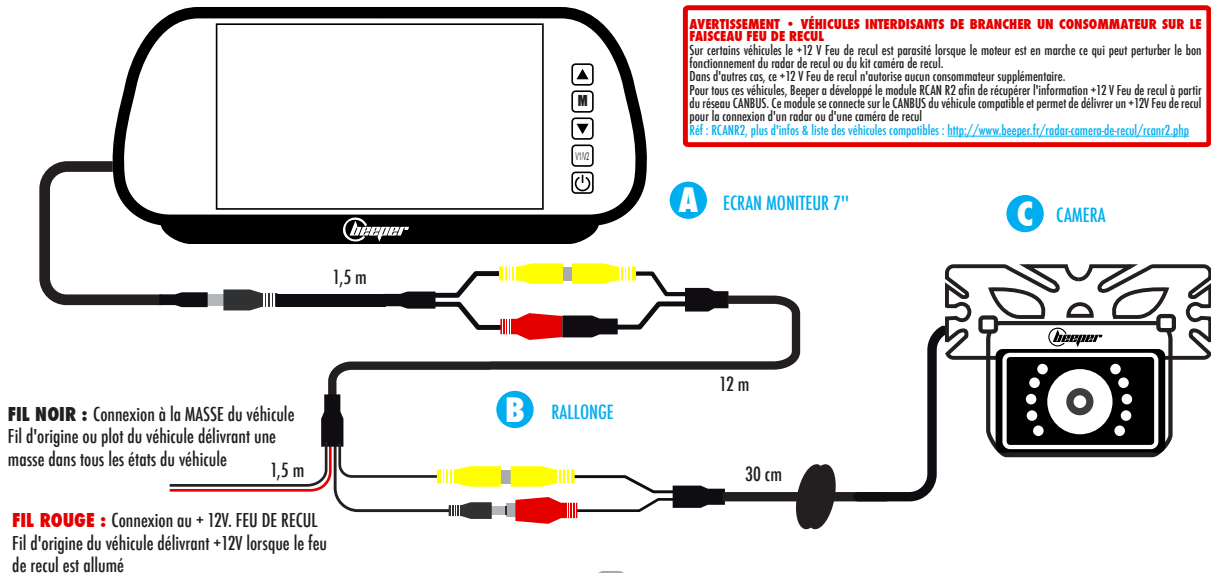
OU

C CAMERA



Ref : RX-RWCC-CB1

CONNEXION DU SYSTEME



AVERTISSEMENT • VÉHICULES INTERDISANTS DE BRANCHER UN CONSOMMATEUR SUR LE FAISCEAU FEU DE REcul

Sur certains véhicules le +12 V Feu de recul est parasité lorsque le moteur est en marche ce qui peut perturber le bon fonctionnement du radar de recul ou du kit caméra de recul.

Dans d'autres cas, ce +12 V Feu de recul n'autorise aucun consommateur supplémentaire.

Pour tous ces véhicules, Beeper a développé le module RCAN R2 afin de récupérer l'information +12 V Feu de recul à partir du réseau CANBUS. Ce module se connecte sur le CANBUS du véhicule compatible et permet de délivrer un +12V Feu de recul pour la connexion d'un radar ou d'une caméra de recul

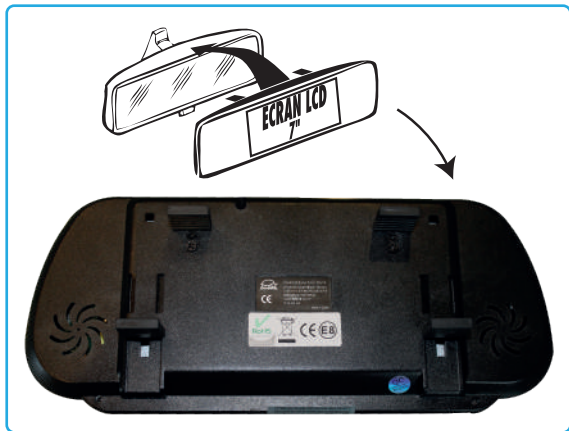
Réf : RCANR2, plus d'infos & liste des véhicules compatibles : <http://www.beeper.fr/radar-camera-de-recul/rcanr2.php>

INSTALLATION DE L'ECRAN



Une fois les connexions effectuées, il vous suffit de clipser le rétroviseur sur celui d'origine de votre véhicule.

Le câblage doit être dissimulé dans les montants de pare-brise, sous le tableau de bord, sous les garnitures et ne doit pas rester apparent. Il ne doit en aucun cas : gêner la conduite, passer à proximité d'éléments chauffants.





POSITION DE LA CAMERA

La caméra doit être positionnée sur la partie haute de la carrosserie, le plus possible au milieu du véhicule à l'horizontale.

FIXATION DE LA CAMERA

Le kit vidéo de recul CCI est livré avec un sticker adhésif ainsi que quatre vis pour fixer la caméra efficacement sur votre véhicule.

SÉLECTION DES BOUCLES DE LA CAMÉRA

Boucle VERTE = GABARITS de visualisation des distances

Boucle VERTE Fermée = Gabarits VISIBLES » [Sélection d'origine](#)

Boucle VERTE Ouverte (coupée) = Gabarits NON VISIBLES



Pour changer l'état de la boucle, veuillez au préalable déconnecter la caméra, puis la reconnecter après l'opération.

PRÉCAUTIONS D'UTILISATION

- La caméra de recul ne peut, en aucun cas, remplacer la vigilance et la responsabilité du conducteur.
- La vidéo de recul est un outil d'information, la sécurité du véhicule et des personnes à proximité de celui-ci relève de la responsabilité du conducteur uniquement, le conducteur doit impérativement regarder si des obstacles ou personnes se trouvent à proximité de son véhicule. Notre responsabilité ne peut être engagée en cas de collision.
- Seul le conducteur a la responsabilité d'évaluer les obstacles et doit adopter un comportement attentif et prudent pendant la conduite afin de ne pas mettre en danger les personnes ou provoquer des dégâts.
- Si besoin, le nettoyage de l'écran doit se faire au moyen d'un chiffon doux légèrement humide, veillez à ne pas presser sur l'écran afin de ne pas l'endommager.
- Si besoin, le nettoyage de la lentille de la caméra doit se faire au moyen d'un chiffon doux légèrement humide.

ACTIVATION ET DÉSACTIVATION DU SYSTÈME

Le système s'active automatiquement au passage de la marche arrière du véhicule. Il se désactive automatiquement dès le passage à une autre vitesse ou au point mort.

GABARITS DE VISUALISATION DES DISTANCES

La caméra BEEPER CC1 comprend l'affichage de lignes de gabarits de visualisation des distances, en incrustation sur l'écran (Fig. 1). Ce gabarit est strictement indicatif, il vous appartient de juger des distances des obstacles visibles à l'écran.

RÉGLAGE DES FONCTIONS DE L'ÉCRAN

Les boutons N°1 et N°3 (voir Fig. 2) permettent le réglage des différentes options proposées dans le Menu (luminosité, contraste, etc.)
Le bouton N°2 (voir Fig. 2) permet d'accéder aux différentes fonctions de l'écran (Luminosité, Contraste, Choix des langues, Rotation de l'image).

Le bouton N°5 (voir Fig.2) permet d'allumer et d'éteindre l'écran.



CAMERA

- Alimentation : 12V
- Consommation : ≤ 300 mA
- Sensibilité : + 48 dB
- Vision de nuit : 0,2 lumens min / 9 LEDs à infrarouge
- Indice d'étanchéité IP67 (ne pas nettoyer au jet haute pression)
- Limites d'alerte superposées à l'image
- Angle de vue : 120°
- Humidité : 1 à 95%
- T° de fonctionnemnt : -20°C / +70°
- T° de stockage : -40°C / +85°C

ECRAN LCD

- Alimentation : 12V
- Consommation : 5W
- Format : 16:9
- Diagonale : 7" (17,4 cm)
- Résolution : 480 x 234 pixels
- Système: PAL/NTSC
- T° de fonctionnemnt : -10°C / +40°C
- T° de stockage : -25°C / +80°C

ASSISTANCE TECHNIQUE

Pour toute information technique vous pouvez contacter notre HOTLINE technique ouverte de LUNDI au VENDREDI de 9h à 12h et de 14h à 18h



0.34 € TTC par minute

DECLARATION DE CONFORMITE



Nous IXIT
228 Rue de l'Ancienne Distillerie
69400 GLEIZÉ France

Déclarons sous notre propre responsabilité que le produit BEEPER CC1 (type : Caméra de recul)

Gleizé, le 14 novembre 2014

Thierry Billau
Directeur général



GARANTIE

Ce produit est garanti 1 an selon les conditions de notre SAV. Vous pouvez consulter nos conditions générales de vente et nos conditions générales de service après-vente (SAV) à l'adresse suivante : <http://www.beeper.fr/cgv>



Introduction

Thank you for using a product BEEPER for the safety and comfort of your vehicle. The Beeper innovations are designed to provide you many years of tranquility. Our technical department is at your disposal for any further information.



This system is an automotive electronics device that requires the skills of a car electrician for installation.

Although the system is universal and without complexity, we advise you to call a professional to avoid damage to your vehicle.

We want that the product BEEPER CC1 brings you satisfaction and improves the security of your vehicle.

MORE PRODUCTS, MORE INFO

www.beeper.fr

1.	Before installation	P.16
2.	Main functions	P.17
3.	Components of the set	P.17
4.	System connection	P.18
5.	Monitor installation	P.19
6.	Camera installation	P.20
7.	Camera options	P.21
8.	User instructions	P.22
9.	Technical datas	P.23
10.	Declaration of conformity	P.24



Keep on discovering on
www.beeper.fr





Warning

Thank you to follow these tips before installing the system:

- The system operates on 12V DC voltage. Be sure the polarity of each wire.
- Before installation, check if all elements of the car are working properly as contact & engine start, ignition codes, fire and headlights, turn signals, heating, air conditioning, power door locks, ... Check after installation that all these elements work.
- When you connect the general GROUND, it is very important that this GROUND is completely stable (no leaks).
- Ensure that all wire passing through tight places are protected by adhesive tape to avoid excessive twisting and degradation of plastic wire protection with risk of bad contacts.
- Ensure that the wiring of the system and all safety accessories are best hidden into the vehicle, never forget you install an electronic system.
- Use a digital multimeter to identify each of the polarities of the wires.
- Do not disconnect the battery if the vehicle has a car radio code.
- If the vehicle is equipped with an AIRBAG, do not disconnect the car battery or connect any wire without certainty.
- Remove the fuse ceiling when installing the system to prevent battery drain (open).
- The reversing video is an information tool, vehicle security and people close to it is the responsibility of the driver only, the driver must look if obstacles or people are near the vehicle. Our responsibility can not be held liable for collision.

MULTIPLEXED VEHICLES

The system is compatible with CANBUS vehicles. All the information needed to connect to original wires are on normal polarity (+ or -) of which does not pass coded information (multiplexed CANBUS, VAN or other coding). You must not cut or touch a canbus wire. **IN ALL CASES, IT IS USELESS AND RECOMMENDED CUTTING ORIGINAL WIRES OF THE VEHICLE. YOU MUST ONLY MAKE A SPLICE AND RECOVER THE SIGNAL POSITIVE OR NEGATIVE HANDLED BY THIS WIRE.** For further information or advice, we ask you to contact our technical services.

MAIN FUNCTIONS



- The kit BEEPER CC1 is a 12V rearview monitoring system for medium size vehicles (minivans, vans, motorhomes, ...)
- When the car is reversing, the video system switches on automatically.
- The monitor displays the rear blind spot to make your drive safe & secure.
- After stopping the reverse, the system switches off.
- Parking lines template visualize the distances during an operation
- The 7" Screen monitor can be fixed on the rearview mirror thanks to its clips.

COMPONENTS OF THE SET



A 7" SCREEN MONITOR
Ref : RX-CC1E



B EXTENSION CABLE 12 m.
Ref : RX-RWCC-FS1



Ref : RX-RWCC-CN1

OR



Ref : RX-RWCC-CB1

C CAMERA

SYSTEM CONNEXION



WARNING - VEHICLES NOT ALLOWING AN EXTRA POWER CONSUMPTION ON REVERSE LIGHT

On some vehicles, the +12 V Reversing light is noisy when the engine is running that may interfere with proper operation of the parking sensors or reversing camera kit.

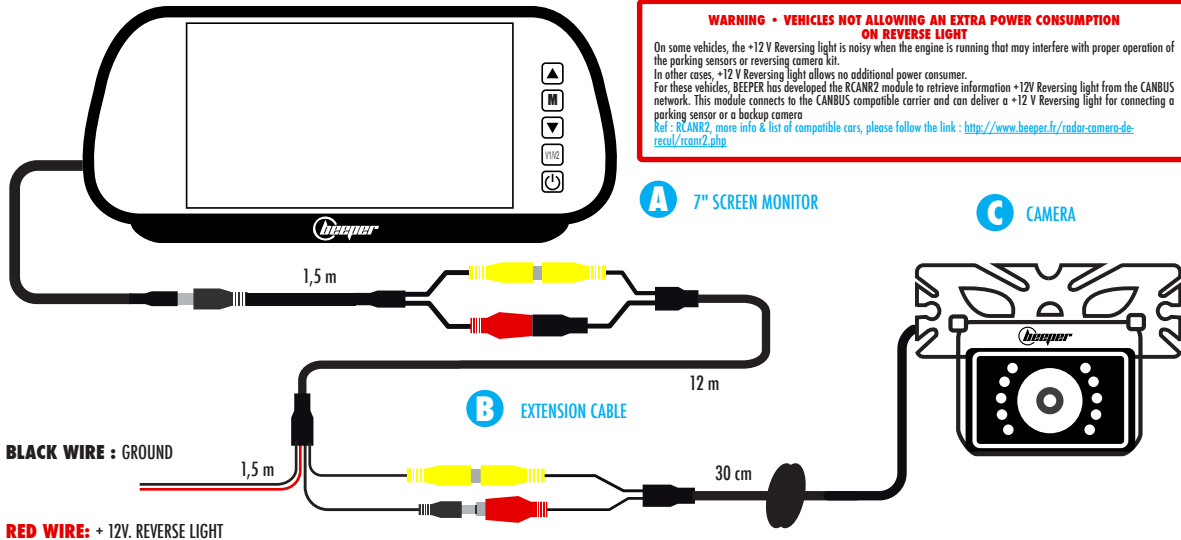
In other cases, +12 V Reversing light allows no additional power consumer.

For these vehicles, BEEPER has developed the RCANR2 module to retrieve information +12V Reversing light from the CANBUS network. This module connects to the CANBUS compatible carrier and can deliver a +12 V Reversing light for connecting a parking sensor or a backup camera

Ref : RCANR2, more info & list of compatible cars, please follow the link : <http://www.beeper.fr/radar-camera-de-recul/rcanr2.php>

A 7" SCREEN MONITOR

C CAMERA

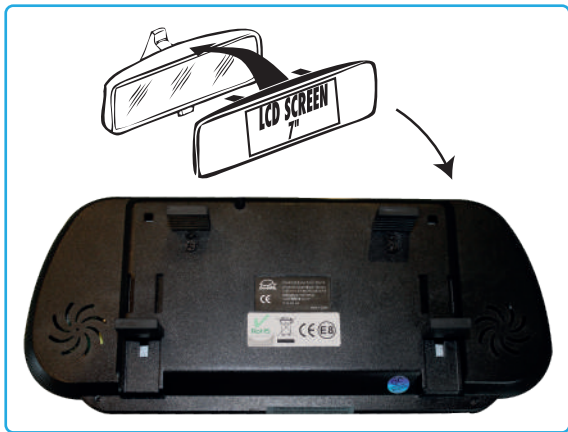


MONITOR INSTALLATION



Once the connections are made, you simply clip the mirror to the original one in your vehicle.

The wiring must be concealed in the amounts of windshield under the dashboard, under the trim and must not be apparent. There must not interfere with the driver operation, put it away from heating elements.





CAMERA POSITION

The camera is positioned on the top part of the body, close to the horizontal center of the vehicle.

CAMERA INSTALLATION

The CC1 rearview system includes an adhesive sticker and four screws to permit you to fix the camera efficiently.

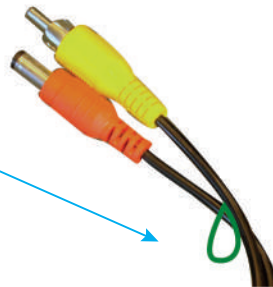
CAMERA OPTIONS: PARKING LINES

SELECTION OF THE LOOPS OF THE CAMERA

GREEN loop = PARKING LINES

GREEN loop closed (UNCUT) = Parking lines » [Factory default selection](#)

GREEN loop opened (CUT) = NO Parking lines



To change the status of the loop, please first disconnect the camera, and then connect again after the operation.

SAFETY PRECAUTIONS

- The reversing camera cannot in any circumstances be a substitute for the vigilance and responsibility of the driver.
- The reversing aid is for information only, the security of the vehicle and the people close to it is the responsibility of the driver. The driver must check if there are any obstacles or people near the vehicle. We can not be held responsible in the case of a collision.
- It is the driver's responsibility to judge the distance of obstacles and they must adopt careful and cautious behaviour while driving so as not to endanger persons or cause damage.
- If necessary, the screen must be cleaned using a slightly damp, soft cloth, do not press on the LCD screen as this may cause damage.
- If necessary, the camera lens must be cleaned using a soft damp cloth.

ACTIVATING AND DESACTIVATING THE SYSTEM

The system is activated automatically when the driver moves into reverse gear. It turns off automatically when the driver switches to another gear or moves into neutral.

GUIDELINES FOR JUDGING DISTANCE

The BEEPER CC1 includes the display of guidelines for judging distances, on the screen (Fig. 1). These guidelines are to help the driver to judge the distance between their vehicle and the obstacles they can see on the screen.

RÉGLAGE DES FONCTIONS DE L'ÉCRAN

Buttons #1 and #3 (Fig. 2) is for users to adjust the different functions proposed in the Menu (brightness, contrast, etc.).
Button #2 (Fig. 2) is for users to access to the different functions of the screen (Brightness, Contrast, Languages, Image rotation).
Button #5 (Fig.2) allow you to power on or power off the screen.





CAMERA

- Power: 12 V
- Consumption : ≤ 300 mA
- Sensitivity: +48 dB
- Night vision: 0,2 lumens min / 9 IR LEDs
- IP67 rated (do not clean with a pressure washer)
- Templates viewing distances
- Lens angle: 120°
- Humidity : 1 % to 95%
- Working temperature: -20°C / +70°C
- Storage temperature: -40°C / +85°C

LCD MONITOR

- Power: 12 V
- Consumption: 5 W
- Format size: 16:9
- Diagonal size : 7" (17,4 cm)
- Resolution: 480 x 234 pixels
- System: PAL/NTSC
- Working temperature: -10°C / +40°C
- Storage temperature: -25°C / +80°C

TECHNICAL ASSISTANCE

For technical information please contact our technical hotline open from Monday to Friday from 9am to 12pm and 14pm to 18pm



DECLARATION OF CONFORMITY



We IXIT
228 Rue de l'Ancienne Distillerie
69400 GLEIZÉ France

Declare under our sole responsibility that the product BEEPER CC1 (type: Reversing Camera)

Gleizé on November 14th, 2014

Thierry Billau
General manager



GUARANTEE

This product is guaranteed for 1 year under the conditions of our after-sales service. You can consult our general conditions of sale and our terms of after-sales service at the following address : <http://www.beeper.fr/cgv>



Introducción

¡Gracias por utilizar una solución BEEPER para la seguridad y el confort en su vehículo! Nuestros innovadores productos han sido diseñados para ofrecerle varios años de tranquilidad. Nuestro servicio técnico está a su disposición para brindarle cualquier información adicional.



El sistema de vídeo para marcha atrás es un producto electrónico y su instalación requiere de los conocimientos de un electricista de automotores. Aunque este tipo de instalación universal no sea para nada compleja, le aconsejamos recurrir a un profesional para no dañar su vehículo.

Esperamos que nuestro producto BEEPER-CC1 le satisfaga plenamente y mejore la seguridad de su vehículo.

MÁS PRODUCTOS, MÁS INFORMACIONES www.beeper.fr

1.	Antes de la instalación	P.27
2.	Funciones principales	P.28
3.	Composición del kit	P.28
4.	Conexión del sistema	P.29
5.	Instalación del monitor	P.30
6.	Instalación de la cámara	P.31
7.	Opción de la cámara	P.32
8.	Uso del sistema	P.33
9.	Características técnicas	P.34
10.	Certificaciones	P.35



**Continuar el descubrimiento en
www.beeper.fr**





Precauciones

Antes de instalar este sistema, le recomendamos seguir estas indicaciones:

- Este sistema funciona con corriente continua de 12 V (12 Vcc). Verifique la polaridad de cada cable.
- Antes de instalarlo, verifique que funcionen correctamente todos los componentes del vehículo, como el contacto y el arranque del motor, el encendido de luces (de cruce, de carretera, traseras e intermitentes), la calefacción, el aire acondicionado, el bloqueo de puertas. Después de la instalación, compruebe que todos esos componentes funcionen.
- Cuando conecte la MASA general del sistema, es muy importante que verifique que dicha masa sea abierta y totalmente estable (sin fugas).
- Asegúrese de que todos los cables que pasen por lugares estrechos estén protegidos con cinta aisladora para evitar que sufran una excesiva torsión y que se deteriore la funda protectora de plástico con el consecuente riesgo de falsos contactos.
- Procure que los cables del sistema y todos los accesorios de seguridad se ubiquen de la manera más disimulada posible en el vehículo. Recuerde que está instalando un sistema de seguridad.
- Utilice un multímetro digital para verificar la polaridad de cada uno de los cables.
- Si el vehículo tiene una radio con codificación, no desconecte la batería
- Si el vehículo está equipado con AIRBAG, no desconecte la batería del vehículo ni haga las conexiones sin tener certeza de qué cables está conectando.
- Quite el fusible de la luz de techo cuando instale el sistema para que la batería no se descargue al estar las puertas abiertas.
- El sistema de video para marcha atrás es una herramienta de información. La seguridad del vehículo y de las personas en sus inmediaciones es responsabilidad exclusiva del conductor, que tiene la obligación de mirar si hay obstáculos o personas cerca de su vehículo. En caso de colisión, no se podrá imputar responsabilidad alguna a nuestra empresa.

VEHÍCULOS MULTIPLEXADOS

El sistema BEEPER- CC1 es compatible con todos los vehículos multiplexados. Toda la información requerida para la conexión pasa por cables de polaridad normal (+ o -), por los que no se transmite información codificada (multiplexado BUSCAN, VAN u otra codificación). No corte ni toque un cable multiplexado bajo ninguna circunstancia. EN CUALQUIER CASO, ES INÚTIL Y SE DESACONSEJA CORTAR EL CABLE ORIGINAL DEL VEHÍCULO. SOLO DEBE HACER UN EMPALME Y RECUPERAR LA SEÑAL POSITIVA O NEGATIVA QUE SE TRANSMITE POR ESE CABLE. Si necesita más información o asesoramiento, comuníquese con nuestro servicio técnico: contact@beeper.fr

- El BEEPER CC1 es un kit de vídeo de 12 V para marcha atrás destinado a vehículos de medianas dimensiones (autocaravanas, utilitarios, camionetas...).
- El sistema de vídeo para marcha atrás se activa automáticamente al poner la marcha atrás.
- El monitor le permitirá ver los puntos ciegos traseros para maniobrar en marcha atrás con total seguridad.
- El sistema se desactivará en cuanto quite la marcha atrás.
- Las líneas de colores de la plantilla le permitirán calcular las distancias al maniobrar.
- Gracias a sus patas retráctiles, el monitor retrovisor de 7" puede engancharse en el retrovisor interior original.

COMPOSICIÓN DEL KIT



A

MONITOR 7"
Ref : RX-CC1E



B

CABLE 12 m.
Ref : RX-RWCC-FS1



Ref : RX-RWCC-CN1

C

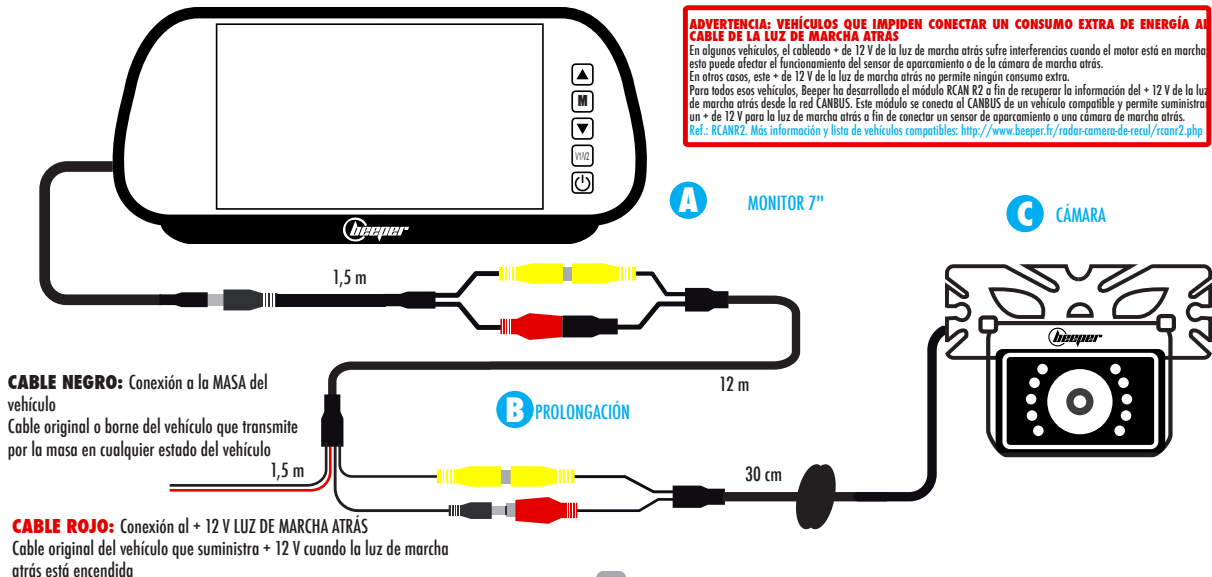
CÁMARA

0



Ref : RX-RWCC-CB1

CONEXIÓN DEL SISTEMA



ADVERTENCIA: VEHÍCULOS QUE IMPIDEN CONECTAR UN CONSUMO EXTRA DE ENERGÍA AL CABLE DE LA LUZ DE MARCHA ATRÁS

En algunos vehículos, el cableado + de 12 V de la luz de marcha atrás sufre interferencias cuando el motor está en marcha, esto puede afectar el funcionamiento del sensor de aparcamiento o de la cámara de marcha atrás.

En otros casos, este + de 12 V de la luz de marcha atrás no permite ningún consumo extra.

Para todos esos vehículos, Beeper ha desarrollado el módulo RCAN R2 a fin de recuperar la información del + 12 V de la luz de marcha atrás desde la red CANBUS. Este módulo se conecta al CANBUS de un vehículo compatible y permite suministrar un + de 12 V para la luz de marcha atrás a fin de conectar un sensor de aparcamiento o una cámara de marcha atrás.

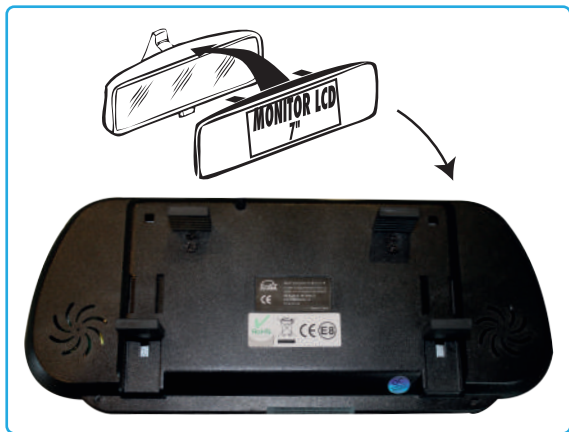
Ref.: RCANR2. Más información y lista de vehículos compatibles: <http://www.beeper.fr/radar-camera-de-recul/rcanr2.php>

INSTALACIÓN DEL MONITOR



Una vez realizadas las conexiones, solo tendrá que enganchar este retrovisor al que su vehículo trae de fábrica.

El cableado debe disimularse en los montantes del parabrisas, bajo el salpicadero, debajo de los revestimientos, y no debe quedar a la vista. Nunca debe entorpecer la conducción ni pasar cerca de componentes calientes.





POSICIÓN DE LA CÁMARA

La cámara debe colocarse en la parte alta de la carrocería, lo más centrada posible respecto de la línea horizontal del vehículo.

FIJACIÓN DE LA CÁMARA

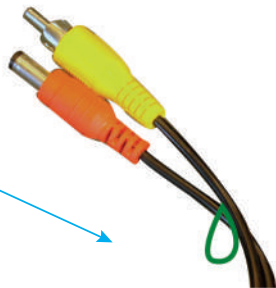
El kit de vídeo para marcha atrás CC1 incluye un adhesivo y 4 tornillos para fijar correctamente la cámara en su vehículo.

SELECCIÓN DE LOS BUCLES DE LA CÁMARA

Bucle VERDE = PLANTILLAS para ver distancias

Bucle VERDE cerrado = Plantillas VISIBLES » [Configuración de fábrica](#)

Bucle VERDE abierto (cortado) = Plantillas NO VISIBLES



Para cambiar el estado de alguno de estos 2 bucles, desconecte previamente la cámara y vuelva a conectarla después de la modificación.

PRECAUCIONES DE USO

- La cámara de marcha atrás no puede, en ningún caso, suplir la atenta vigilancia y la responsabilidad del conductor.
- El sistema de vídeo para marcha atrás es una herramienta de información. La seguridad del vehículo y de las personas en sus inmediaciones es responsabilidad exclusiva del conductor, que tiene la obligación de mirar si hay obstáculos o personas cerca de su vehículo. En caso de colisión, no se podrá imputar responsabilidad alguna a nuestra empresa.
- Es responsabilidad exclusiva del conductor evaluar el riesgo que representan los obstáculos y adoptar una actitud prudente y atenta cuando conduce para no poner en peligro a las personas ni provocar daños materiales.
- El monitor debe ubicarse de tal modo que no obstruya la visión del conductor. Se recomienda colocarlo cerca del retrovisor interior, pero sin impedir que este se vea bien.
- El monitor debe limpiarse con un paño suave ligeramente humedecido. Procure no presionar la pantalla LCD para que no se dañe.
- La lente de la cámara debe limpiarse con un paño suave ligeramente humedecido.

ACTIVACIÓN Y DESACTIVACIÓN DEL SISTEMA

El sistema se activa automáticamente al poner la marcha atrás del vehículo. Se desactiva automáticamente al pasar a cualquier otra marcha o a punto muerto.

PLANTILLAS DE VISUALIZACIÓN DE DISTANCIAS

La cámara BEEPER CC1 cuenta las líneas de la plantilla de visualización de distancias aparecen superpuestas en la pantalla (figura 1). Esta plantilla solo es orientativa, es su responsabilidad evaluar a qué distancia se encuentran los obstáculos que aparecen en pantalla.

RÉGLAGE DES FONCTIONS DE L'ÉCRAN

Los botones n.º 1 y n.º 3 (ver figura 2) permiten ajustar diferentes opciones en el menú (brillo, contraste, etcétera).

El botón n.º 2, ver figura 2) permite acceder a las diferentes funciones del monitor (brillo, contraste, selección de idioma, rotación de la imagen).

El botón n.º 5 (ver figura 2) permite encender o apagar el monitor.





CÁMARA

- Alimentación: 12 V
- Consumo: ≤ 300 mA
- Sensibilidad: + 48 dB
- Visión nocturna: 0,2 lúmenes mín. con 9 leds infrarrojos
- Índice de protección IP67 (no lavar con manguera de alta presión)
- Límites de alerta superpuestos a la imagen
- Ángulo de visión: 120°
- Humedad: 1 % a 95 %
- Temperatura de funcionamiento: de -20 °C a +70 °C
- Temperatura de almacenamiento: de -40 °C a +85 °C

MONITOR LCD

- Alimentación: 12 V
- Consumo: 5 W
- Formato: 16:9
- Pantalla de 7" (17,8 cm en diagonal)
- Resolución: 480 x 234 píxeles
- Sistema: PAL/NTSC
- Temperatura de funcionamiento: de -10 °C a +40 °C
- Temperatura de almacenamiento: de -25 °C a +80 °C

ASISTENCIA TÉCNICA

Si necesita más información o asesoramiento, comuníquese con nuestro servicio técnico : contact@beeper.fr

DECLARACIÓN DE CONFORMIDAD



Nosotros IXIT
228 Rue de l'Ancienne Distillerie
69400 GLEIZÉ France

Declaramos bajo nuestra única responsabilidad que el producto CC1 (tipo : cámara de marcha atrás)

Gleizé, 14 de noviembre de 2014

Thierry Billau
Director general



GARANTÍA

Los productos Beeper están garantizados por 1 año (12 meses). El reconocimiento de esta garantía se ejerce según las condiciones indicadas en nuestro sitio web, en la siguiente página: : <http://www.beeper.fr/cgv>



Plus d'infos, plus de produits
More info, more products

www.beeper.fr



©Copyright IXIT BEEPER 2014. La reproduction des données, informations, descriptions, photos de ce document est soumise à l'autorisation préalable d'IXIT BEEPER. Toutes les informations indiquées dans ce manuel sont indicatives et n'ont pas de caractère contractuel et sont susceptibles d'être modifiées sans préavis. Ces données sont sous réserves de vérification de la compatibilité avec votre véhicule à faire par vos soins. IXIT BEEPER se dégage de toute responsabilité en cas de dégradation d'un véhicule suite à l'installation de ce produit.

© Copyright IXIT Beeper 2014. The reproduction of data, information, descriptions, photos of this document is subject to prior authorization IXIT Beeper. All information in this manual are indicative and not of a contractual nature and are subject to change without notice. These datas are in reserve of prior check of compatibility with your vehicle to do by yourself. IXIT Beeper disclaims any liability for damage to a vehicle after the installation of this product.

IXIT BEEPER
228 Rue de l'Ancienne Distillerie • Parc des Grillons
69400 GLEIZE • France

contact@beeper.fr

Capital: 61 000 E • RCS 437 694 078 Villefrance Tarare • Siret 437 694 078 00027
N°TVA : FR 36 437 694 078 • Code APE NAF : 4531 Z

